

Technisch Bulletin

Technische informatie voor de installatiemarkt

► Maart 2021

Alles wat je moet weten over de ClickOn sensor

Sinds oktober 2019 is de ClickOn sensor leverbaar voor TopLine toestellen tot en met 45 kW. De ClickOn sensor is een extra beveiliging die het toestel uitschakelt bij een te hoge recirculatie van verbrandingsgassen. Inmiddels zijn er meer dan 20.000 ClickOn sensoren geplaatst. De ervaringen met dit accessoire in de praktijk zijn positief. Tegelijk zijn er ook leerpunten. Meer over de leerpunten, de werking en het plaatsen van de ClickOn sensor leest u in deze extra editie.

Waarom dit accessoire?

De negatieve beeldvorming die begin 2018 rond de TopLine toestellen is ontstaan, is destijds voor Nefit aanleiding geweest om warmtewisselaars met een minimale afwijking preventief te vervangen. Na TNO-onderzoek is echter vast komen te staan dat vervanging in zo'n geval niet nodig is: de toestellen blijven veilig werken en de prestaties worden niet beïnvloed. Als extra beveiliging is sinds vorig jaar de ClickOn sensor beschikbaar. De ClickOn sensor geeft te allen tijde direct uitsluitel of er sprake is van te hoge recirculatie van verbrandingsgassen.

Hoe werkt de ClickOn sensor?

Een cv-toestel is zo ontworpen dat de verbrandingsgassen op een veilige manier naar buiten worden afgevoerd. De ClickOn sensor is een extra beveiliging die dit proces continu in de gaten houdt. Mocht er zich te veel verbrandingsgas in het cv-toestel bevinden of binnenkomen door bijvoorbeeld recirculatie door foutieve uitmondingen, vanwege een defect of slijtage aan een onderdeel of afdichtingen, dan schakelt de sensor direct de ventilator uit en daarmee ook het toestel. Er is dan een 3L storing zichtbaar op het display van het toestel c.q. van de kamerthermostaat. Tevens is de sensor zelf voorzien van een LED die aangeeft wat de bedrijfsstatus van de sensor is. De werking hiervan is omschreven in de instructie die bij elke sensor wordt geleverd.

Vergoeding ClickOn sensor

De ClickOn sensorset (artikelnr. 7736701727) kan worden besteld via de groothandel. Als de sensor na plaatsing wordt geregistreerd, stuurt Nefit Bosch een creditnota ter hoogte van de brutoprijs à € 85,- (eenmalig per toestel). In de tabel op de volgende pagina ziet u wanneer wij de plaatsing van de sensor adviseren.



56

Extra editie

ClickOn sensor

in dit nummer:

Waarom dit accessoire?

Hoe werkt de ClickOn?

Vergoeding ClickOn sensor

Leerpunten uit de praktijk

Hoe te handelen bij een (vermoedelijke) lekkage van verbrandingsgassen?

Werkwijze

Vervang pakkingen

NEFIT 



BOSCH

Toestel	Situatie	ClickOn sensor plaatsen		Vergoeding materiaal door Nefit Bosch
		Moet	Mag	
1. TopLine, elk type (25-45 kW), ongeacht de leeftijd	Rookgaszijdige lekkage	•		Ja
2. TopLine 45 kW, ongeacht de leeftijd	Regulier onderhoud of servicebezoek	•		Ja
3. TopLine 25/30 kW, 2006 t/m 2009, met originele warmtewisselaar (2,5 mm topprofiel)	Regulier onderhoud of servicebezoek	•		Ja
4. TopLine 25/30 kW, 2006 t/m 2009, met nieuwe warmtewisselaar (6 mm topprofiel)	Regulier onderhoud of servicebezoek		•	Ja
5. TopLine 25/30 kW van ná 2009	Regulier onderhoud of servicebezoek		•	Ja

Het registreren van de ClickOn sensor kan eenvoudig via partner.nefit-bosch.nl of nefitafhandeling.nl.

ClickOn sensor: leerpunten uit de praktijk

De werking van de sensor wordt negatief beïnvloed als de instructies niet (goed) worden opgevolgd. Graag delen wij de belangrijkste leerpunten.

- > De ClickOn sensor reageert in geval van een te hoge recirculatie van verbrandingsgassen of indien de sensor een te hoge temperatuur meet van de verbrandingslucht binnenin het toestel.
- > Wanneer de ClickOn sensor direct na plaatsing reageerde, was de oorzaak in veel gevallen te herleiden tot:
 - het niet tijdig vervangen van gedegradeerde pakkingen conform het onderhoudsvoorschrift, of
 - het volledig ontbreken van pakkingen, of
 - een defect of verkeerd aangesloten rookgasafvoersysteem, waardoor recirculatie van verbrandingsgassen ontstond.

Hierna enkele voorbeelden die we in de praktijk zijn tegengekomen.

Afb. 1 en 2 Gedegradeerde rookgasafvoerafdichtingen kunnen rookgaslekkage veroorzaken.



Afb. 3 en 4 Horizontale en verticale uitmonding met zeer grote kans op recirculatie.

Advies: vervang bij het plaatsen van een nieuw cv-toestel ook altijd de bestaande rookgasafvoer.

- > Goede informatievoorziening aan de gebruikers is belangrijk om vragen en/of klachten te voorkomen. Gebruikers begrijpen niet altijd dat de warmtewisselaar bij een geringe lekkage van verbrandingsgassen niet direct hoeft te worden vervangen en dat in plaats hiervan een sensor wordt geplaatst die het toestel beveiligd en indien nodig uitschakelt als de interne lekkage van verbrandingsgassen of de temperatuur binnen de mantel van het toestel oploopt.

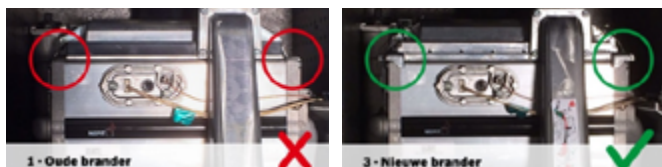
Hoe te handelen bij een (vermoedelijke) lekkage van verbrandingsgassen?

Een lekkage van verbrandingsgassen kan verschillende oorzaken hebben. Vaak wordt een lekkage niet veroorzaakt door de warmtewisselaar. Voordat de ClickOn sensor wordt geplaatst moeten eerst alle mogelijke bronnen van de lekkage van verbrandingsgassen in het toestel en in het hele rookgasafvoersysteem worden opgespoord. Al deze lekkages dienen te worden verholpen, vóórdat de ClickOn sensor geplaatst wordt om een betrouwbare werking van het toestel zeker te stellen.

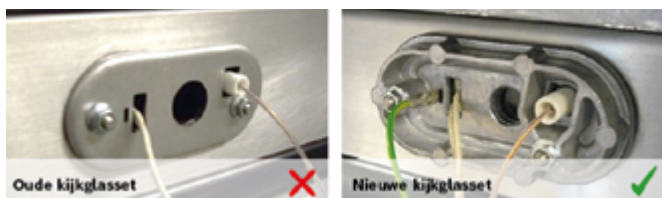
Om de juiste werking van de ClickOn sensor te garanderen is het belangrijk dat u zich bij het plaatsen van de ClickOn sensor, of bij (een vermoeden van) een lekkage van verbrandingsgassen, aan de instructies houdt. Hiermee kan ook worden voorkomen dat er eventueel een 3L storing optreedt na enkele dagen.

Volg altijd onderstaande werkwijze, ook bij het uitvoeren van onderhoud.

1. Controleer of het toestel voorzien is van de juiste branderset. Vervang deze indien nodig door de juiste versie nieuwe branderset (V3).



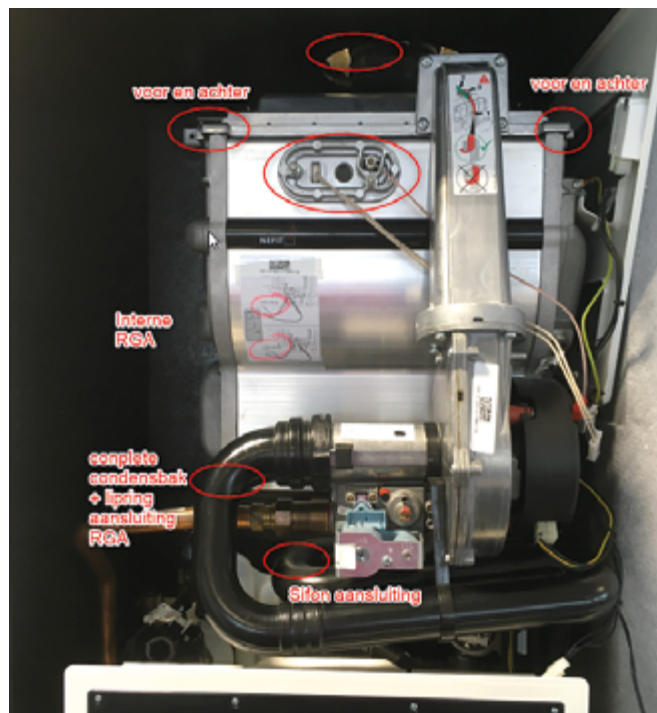
2. Controleer of het toestel voorzien is van de juiste kijkglasset. Vervang deze indien nodig door de juiste nieuwe versie.



In geval van regulier onderhoud: ga naar stap 3. In andere gevallen: ga naar stap 4.

3. Voer onderhoud uit volgens voorschriften en vervang alle pakkingen die geleverd worden in de pakkingset die voor het betreffende toestel beschikbaar is voor onderhoud:
 - TopLine toestellen 25 en 30kW Pakkingset C (art.nr. 8738901296)
 - TopLine toestellen 45kW Pakkingset D (art.nr. 8738901297)
4. Neem het toestel in bedrijf (schoorsteenveger 100%) of tapbedrijf (wanneer 100% vermogen niet mogelijk is in de installatie). Verschijnt op het display een 3L storing? Controleer dan de ventilator, deze is mogelijk defect.
5. Controleer de punten zoals aangegeven op onderstaande foto op lekkage van verbrandingsgassen en verhelp alle geconstateerde lekkages.

Let op: meerdere (kleine) lekkages en temperatuurverhogingen binnen de toestelmantel kunnen bij elkaar ook leiden tot het ingrijpen van de ClickOn sensor.



6. Controleer alle pakkingen, inclusief de branderpakking en vervang deze indien nodig. In geval van regulier onderhoud zou dit met punt 3 al gedaan moeten zijn.
7. Controleer of eventuele recirculatie vanuit de rookgasafvoer kan worden uitgesloten. Voldoet de rookgasafvoerconstructie niet aan de voorschriften, dan dient deze conform de voorschriften gecorrigeerd te worden.
8. Plaats de ClickOn sensor volgens de meegeleverde installatie-instructies.
9. Test de werking met **gesloten** mantel volgens de meegeleverde instructies.
 - Schakelt de ClickOn sensor het toestel niet uit, dan is een veilige en betrouwbare werking gewaarborgd.
 - Schakelt de ClickOn sensor het toestel uit en verschijnt de melding 3L in het display van het toestel, neem dan contact op met de Nefit Bosch Supportline: 0570 602 206.

Vervang pakkingen

Voor een veilig functioneren van elk cv-toestel is goed en regulier onderhoud cruciaal. In de aanstaande verplichte CO-certificering voor installateurs wordt in dit verband benadrukt dat de voorschriften van de fabrikant consequent moeten worden opgevolgd. De ervaringen die zijn opgedaan met de ClickOn sensor leren dat dit helaas niet altijd het geval is. Als pakkingen niet tijdig volgens de voorschriften worden vervangen kan dit tot ongewenste situaties leiden.



Zweedsestraat 1
7418 BG Deventer
Postbus 3
7400 AA Deventer

professioneel.nefit-bosch.nl

Nefit Bosch SupportLine
(tegen lokaal tarief)

0570 - 602 206

Tijdens kantooruren:

Maandag t/m vrijdag
08.00 - 16.45 uur

Buiten kantooruren

(alleen bij koudeklachten):

Maandag t/m vrijdag
16.45 - 20.00 uur
Weekend en feestdagen
08.00 - 20.00 uur

**Alle Technisch Bulletins
zijn te vinden op:**

profesioneel.nefit-bosch.nl
(onder Documentatie)

Periodiek onderhoud is noodzakelijk voor een veilige werking en optimale comfort- en energieprestaties. Let erop dat bij service en onderhoud altijd de pakkingen vervangen worden. Gebruik voor de TopLine toestellen de volgende pakkingsets:

- Nefit TopLine I/II HR/HRC 25/30 8738901296
- Nefit TopLine I/II HR/HRC 45 8738901297

Voor alle gangbare Nefit cv-toestellen zijn complete pakkingsets beschikbaar via uw groothandel. Hieronder vindt u het complete overzicht.

Naam pakkingset	Toestelserie	Artikel-nummer		Prijs (excl. BTW)
A	Nefit Economy HR/HRC	8738901294		€ 15,45
B	Nefit SmartLine HR/HRC	8738901295		€ 15,45
C	Nefit TopLine I/II HR/HRC 25/30	8738901296		€ 40,17
D	Nefit TopLine I/II HR/HRC 45	8738901297		€ 40,17
E	Nefit TrendLine I/II HRC	8738901298		€ 36,05
F	Nefit TopLine I/II HR 50/70/100	8738901299		€ 33,99
G	Nefit EcomLine HR/HRC 22	8738901300		€ 29,87
H	Nefit EcomLine HR/HRC 30	8738901301		€ 31,93
I	Nefit EcomLine HR43	8738901302		€ 36,05
J	Nefit EcomLine HR65	8738901303		€ 54,59
K	Nefit ProLine HRC & ProLine NxT HRC	7746900493		€ 11,18
L	Nefit 9000i, 0 - 42 kW	8738901557		€ 26,-
M	Nefit 9000i, 43 - 50 kW	8738901558		€ 27,-

6721836550

NEFIT



BOSCH